

Rapport moral

Bilan d'activités

Effectifs

Bilan sportif

Arbitrage

Événements

CMCD

ASSEMBLÉE

Rapport financier

Election du CA

GÉNÉRALE

Objectifs

2026

Saison 2026-2027

Elancourt Maurepas
Handball

26 juin 2026



RAPPORT MORAL



LUCILE

Présidente de l'association

Chers adhérents, chers bénévoles, chers partenaires,

Nous arrivons au terme d'une saison une nouvelle fois riche en émotions, faite de réussites, de défis, mais surtout portée par un engagement collectif qui fait la force et l'identité de notre club.

Bilan sportif

Du côté des +16 masculins, nous saluons une très belle saison, aussi bien en championnat qu'en coupe.

Cette année se conclut par une montée en D1, qui vient récompenser l'engagement, la régularité et la qualité du travail fourni tout au long de la saison. Malgré un système de montées et descentes parfois difficile à décrypter – dont Nicolas maîtrise largement mieux que moi les subtilités – l'essentiel est là : une accession pleinement méritée. Bravo à tout le groupe pour cette belle réussite !

Un immense bravo à nos U11 féminines, nos "petites rouges", qui nous ont fait vibrer et crier "Allez les Bleus" bien avant la Coupe du monde lors de la finale du Challenge des Yvelines. Leur victoire restera un moment fort, plein d'émotions, qui restera dans leur mémoire ainsi que dans celle du club.

Félicitations à nos U13 filles et garçons, qui ont représenté avec fierté l'EMHB lors du Challenge régional. Une très belle expérience pour nos jeunes joueurs, riche en apprentissages et en souvenirs.

La saison des +16 féminines a été plus difficile. Entre ligament et autre membre fragile, projets professionnels et personnels, les équipes ont dû faire face à de nombreuses contraintes. D'équipe fanion, elles ont parfois eu le sentiment de devenir le « vilain petit canard ». Mais ce n'est qu'une étape : nous en sommes convaincus, le groupe saura se reconstruire et revenir plus fort.

Nous nous félicitons de l'évolution positive des catégories accueillant les très jeunes joueurs, en baby, en U7 et en U9.

Nous exprimons aussi notre déception de ne pas avoir réussi à maintenir une équipe U18 garçons cette saison, malgré plusieurs actions engagées en début d'année.

Grâce à un collectif conséquent en U15 masculins la saison prochaine, nous espérons, en juin 2027, vous annoncer la réouverture de cette catégorie.

RAPPORT MORAL



LUCILE

Présidente de l'association

Vie du club

Au-delà du terrain, l'EMHB continue de vivre grâce à des moments de partage et de convivialité.

La fête de Noël et le Lumin'HAND ont rencontré un franc succès. Nous pensons que, cette année, la bonne formule a été trouvée pour proposer à nos adhérents un événement à la fois original, festif et familial, fidèle aux valeurs du club.

Nous saluons aussi la mobilisation des bénévoles, notamment sur la tenue des tables de marque. Voir des personnes extérieures aux équipes concernées s'investir chaque week-end est un signal très positif et une vraie fierté.

Remerciements

Cette saison n'aurait pas été possible sans l'implication de nombreuses personnes que nous remercions chaleureusement :

- Camille, pour le renouveau apporté à l'école d'arbitrage ces dernières années
- Hervé, qui quitte le Conseil d'Administration après plus de 15 ans d'engagement, pour sa rigueur et la qualité de sa plume
- Jonathan, pour l'accompagnement de nos encadrants, son expertise technique et son investissement sans faille, qui vole vers d'autres objectifs
- Jérôme, également sortant du CA, pour avoir assuré une présidence imprévue dans une période loin d'être facile à gérer
- Fanny, pour son travail sur les réseaux sociaux et les visuels, qui valorise l'image du club

Un grand merci à notre école d'arbitrage, qui a su, tant bien que mal, mener cette saison à son terme. Son rôle est essentiel au bon déroulement des compétitions jeunes, il faut que chacun en soit conscient.

Nous remercions l'ensemble des arbitres qui officient dans le département et la région. Leur engagement est indispensable au respect de nos obligations.

Nos remerciements vont aussi :

- à la mairie d'Élancourt et à la mairie de Maurepas pour leur soutien constant,
- à notre partenaire Le Vestiaire.

RAPPORT MORAL



LUCILE

Présidente de l'association

Conclusion

La saison se termine de manière un peu précipitée, en raison de la vague de chaleur, mais cela ne nous a pas empêchés de nous retrouver ce soir, preuve de votre attachement au club.

Plus que jamais, notre club a besoin de vous.

Sur le terrain comme en dehors, dans l'encadrement, l'organisation, l'arbitrage ou la vie associative, chacun peut contribuer à faire grandir l'EMHB.

Nous vous invitons à poursuivre et à renforcer votre engagement pour la saison prochaine.

À vous qui n'êtes pas simplement des consommateurs, mais des acteurs engagés de notre association.

À vous qui choisissez de donner de votre temps, de votre énergie, pour faire vivre bien plus qu'un club... une véritable aventure humaine.

Une aventure faite de passion, de partage, de dépassement de soi, une aventure qui, à son échelle, contribue à construire une société plus solidaire, plus fraternelle, plus juste.

Par votre engagement, vous faites vivre les valeurs de l'intérêt général, du respect, et du vivre ensemble...

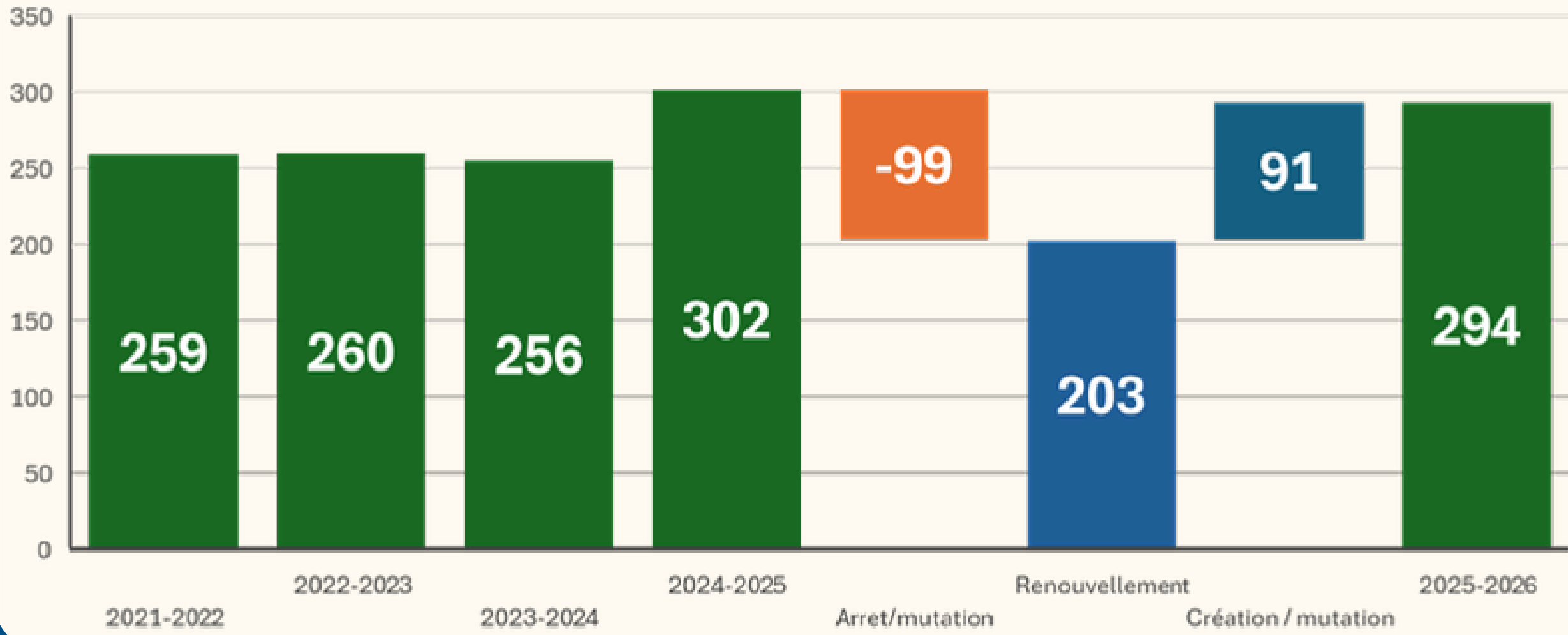
avec toute la richesse... et toute la diversité qui font la force de notre club.

APPROBATION DU COMPTE-RENDU DE L'AG 2025

vote en fin d'AG

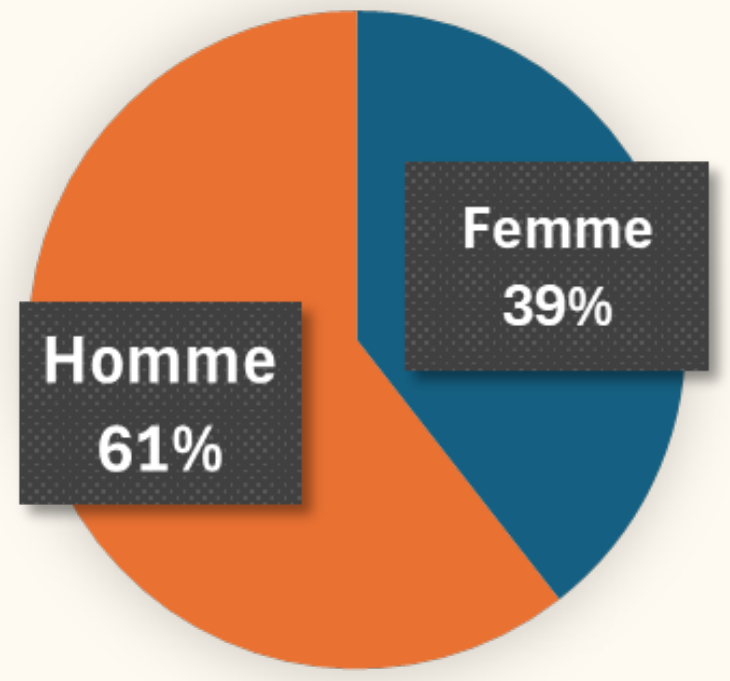
BILAN D'ACTIVITÉS

Evolution des effectifs

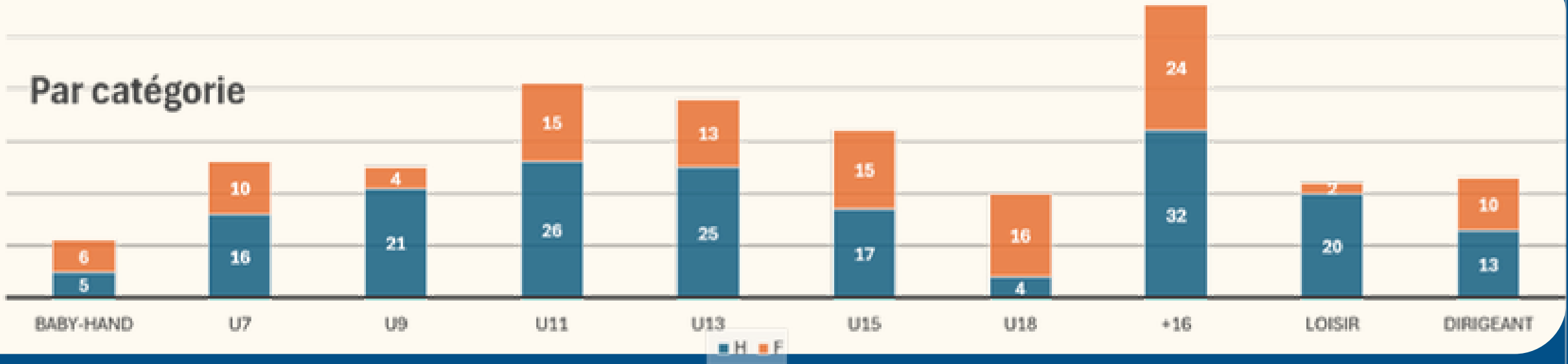


Effectifs

Par genre



Par catégorie



BILAN D'ACTIVITÉS

Bilan sportif



Baby - Hand

- 11 baby de 3 à 6 ans (4 de 3 ans)
- Bonne implication et compréhension des enfants
- Séparation avec les parents compliqué pour certains
- Jeux d'équipe appréciés

À noter

Les enfants ont une énergie phénoménale
un accompagnateur / assistant est très utile pour gérer les réconforts face aux frustrations ou besoins pressants.
Revoir l'acceptation des enfants de 3 ans

Merci à Théo pour l'aide au cours de la saison et à Selena qui reprendra le rôle d'entraîneur des baby

BILAN D'ACTIVITÉS

Bilan sportif



U7

- Super ambiance, enfants très motivés
- Beaucoup de coaches → exercices en petits groupes, meilleure progression
- Sans elles, impossible d'accueillir autant d'enfants
- Progrès et résultats, au-delà de l'amusement

À noter

Un taux de présence exceptionnel : 16/18 enfants en moyenne, ce qui a permis de travailler en petits groupes et de proposer des exercices variés. Une dynamique de groupe remarquable tout au long de la saison.

Un grand **MERCI** aux coaches Lilou, Melina, Adèle, Lahna et Laura : sans leur présence et leur investissement, il aurait été impossible d'accueillir autant d'enfants et de proposer des séances de qualité.

Merci à Antoine qui nous a accompagnés en début de saison, à Owen qui a pris le relais, et aux mamans qui ont encadré le groupe lors des absences !

Merci aux mamans pipi et aux mamans encadrantes

BILAN D'ACTIVITÉS

Bilan sportif



U9

- 2 équipes (haut et bas niveau)
- Une excellente ambiance tout au long de la saison
- De nets progrès observés chez l'ensemble des joueurs
- 4 enfants ont été en U11M dès janvier

À noter – comme l'année dernière ...

Une baisse de présence aux matchs à partir de janvier, cela a rendu certains plateaux plus difficiles, avec des effectifs réduits

Un grand **MERCI** aux parents pour leur confiance et leur aide indispensable pour les tables et l'installation des plateaux.

BILAN D'ACTIVITÉS



U11F

Bilan sportif

- 14 joueuses, 1 équipe
- 2e du championnat de 1ère division départementale
- VAINQUEUR du Challenge des Yvelines 🏆
- 3e au Tournoi sur herbe de Beynes 😊
- => Une belle progression pour TOUTES les filles sur le plan individuel mais aussi et surtout sur le jeu collectif.

Bilan humain

Des filles assidues et motivées
Une équipe soudée
Une très bonne saison passée toutes ensemble,
toujours dans la bonne humeur J

MERCI !!

À Célia ❤️ bien évidemment, mais aussi à Alexis,
Jonathan et Léa, une équipe de choc !
Aux filles, un vrai plaisir de les entraîner cette année;
Aux parents, pour leur présence, leur soutien et leurs
encouragements ;
Aux bénévoles du club, pour tout ...

BILAN D'ACTIVITÉS

Bilan sportif



U11M

- 25 joueurs : 2 équipes
- Objectif sportif atteint à 1ère et 4ème Div
- Très bonne assiduité à l'entraînement
- Groupe hétérogène
- 6 joueurs ont intégré le collectif U13M dès Janvier (1 fois par semaine)

Une **très belle progression** pour les garçons concentrés et investis à l'entraînement. De belles prestations lors des matchs, dommage que cela soit inconstant dans la durée.

Une saison en demi-teinte. Après une phase de délayage réussie pour les 2 équipes, la saison régulière a été décevante dans l'application des consignes et des notions travaillées. Un manque d'assiduité aux matchs : 2 forfaits (4 matchs), 8 présents en moyenne par équipe

BILAN D'ACTIVITÉS

Bilan sportif



U13F

- Effectif de 15 joueuses :
11 deuxièmes années
4 premières années et/ou débutantes
- Très belle progression tout au long de la saison, dans le jeu et dans la mentalité, avec de + en + l'envie de s'améliorer
- Grosse motivation pour les matchs. Certains entraînements un peu plus "récréation"

2ème division départementale : CHAMPIONNES !!

Challenge région poule basse : 4ème place !
¼ de finale coupe des Yvelines
(1ère division manquée pour 1 point)

25 matchs : 17 victoires 1 nul 7 défaites

Noyau de 7 – 8 joueuses homogène
7 joueuses à plus de 40 buts sur la saison.

Bon %tage de présence aux entraînements et aux matchs
9 joueuses à + de 70%
Toujours au moins 7 joueuses (sauf premier (licences) et dernier match) et souvent 10 ou +

Merci aux parents pour leurs encouragements et leur présence, malgré beaucoup de longs déplacements (Mantes x2 , Les Mureaux, Achères, Vernouillet x3, Herblay, St Denis)

BILAN D'ACTIVITÉS

Bilan sportif



U13M.1

- 13 joueurs d'expérience hétérogène
6*2013 (5 ans de hand) dont 2 en sélection des Yvelines
2*2014 (4 ans de hand)
5*2013 (1 ou 2 ans de hand) dont 2 de la Section HB de Louis Pergaud
- Très bonne assiduité aux entraînement et aux matchs

Objectifs atteints :

- Qualification en 1ère DIV (3ème place)
- Qualification en poule haute du Challenge régional (9ème place) mais belle expérience

Déceptions : défaites contre Versailles (en championnat et en ¼ de Coupe)

Merci à ce groupe à l'écoute aux entraînements/matches et autonome à l'échauffement.
Merci aux parents investis (+ parents de Cancale).
Merci à Jérémy, Nathan, Thomas et Mathis pour l'organisation en ateliers le lundi (réelle progression individuelle).
Merci à Jonathan et Stéphane pour les dépannages.

BILAN D'ACTIVITÉS

Bilan sportif



U13M.2

- 12 joueurs
- Majorité de 1^{ère} année
- 6 joueurs issus de la section sportive Louis Pergaud
- Très bonne assiduité (minimum 9 joueurs par match)

Très belle progression de l'ensemble du groupe au cours de la saison, concrétisée par une 2^e place au classement. L'assiduité et l'investissement des joueurs ont largement contribué à cette réussite. Quelques manques de concentration et de constance ont parfois limité les performances de l'équipe.

Merci aux enseignants d'EPS et à Lucile pour le travail mené, ainsi qu'aux parents pour leur investissement. Mention spéciale à Jérôme et Lucie pour leur engagement au sein de l'équipe. Enfin un grand **MERCI** à Thomas pour son engagement et son travail tout au long de la saison.

BILAN D'ACTIVITÉS

Bilan sportif



U15F

- 15 joueuses avec des niveaux hétérogènes
- 2 joueuses en sélection des Yvelines
- Taux de présence à l'entraînement important
- manque d'effectif en matchs

3^{ème} de la 1^{ère} division départementale
21 matchs – 13 victoires – 1 nul – 7 défaites

L'aventure en challenge des Yvelines s'est terminée
trop rapidement

Bravo aux joueuses pour leur progression individuelle et collective, leur bonne humeur et pour leur investissement. Un bon groupe de copine, sympathique à entraîner. Merci à Maelys de m'avoir accompagné, aux bénévoles, arbitres et parents pour leur présence

BILAN D'ACTIVITÉS

Bilan sportif



U15M

- Un effectif de 16 joueurs, puis 14 début janvier
- 4 '2011' et 12 '2012'
- En l'absence de GB, 3 joueurs se sont portés volontaire
- 4 jeunes arbitres

**Des résultats honorables
mais qui auraient pu (dû) être meilleurs !!**
3ème de la 4ème Division Départementale
¼ finaliste du Challenge des Yvelines

Ce qui a cruellement manqué sur les entraînements :

l'écoute, de la discipline, de l'engagement et de la rigueur.

Dans ces conditions les matchs ne pouvaient pas être au niveau du potentiel de l'équipe.

MERCI aux parents qui nous ont accompagnés durant toute la saison, aux bénévoles pour les tables et aux arbitres qui ont permis le bon déroulement des matchs.

BILAN D'ACTIVITÉS

Bilan sportif



U18F

•

Délayage Départemental HN poule C
Classement 1/3
2v

Délayage Départemental 1e & 2e div poule 2
Classement 3/6
3v 2d

Championnat Départemental 1e div
Classement 5/6
3v 7d

Coupe des Yvelines
Forfait en 1/8e de finale

BILAN D'ACTIVITÉS

Bilan sportif



+16F

- 2 équipes engagées , 1 forfait général
- absentéisme compliqué à gérer
- résultats éprouvants, 0 victoire
- descente de Région

Equipe 1

Championnat Régional 3 poule 1
Classement 12/12
0v 1n 19d 2f

Coupe des Yvelines

Elimination en 1/16e de finale

Challenge des Yvelines

Elimination en 1/8e de finale

Equipe 2

Championnat Départemental 2 poule A
Classement 5/6
Forfait général

BILAN D'ACTIVITÉS

Bilan sportif



+16M

- 2 équipes
2ème div et 3ème div départemental
- Groupe pratiquant leur LOISIR avec sérieux.

Equipe 1

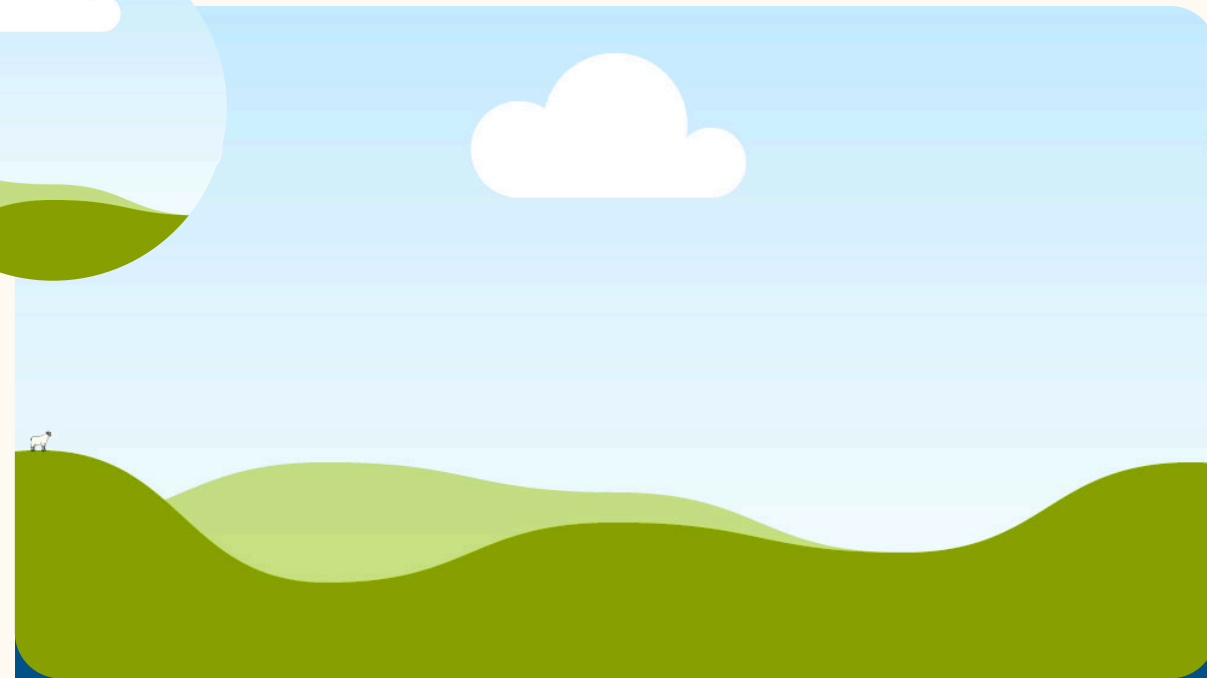
PROMOTION en 1ère division
1/4 de finaliste de la coupe des Yvelines en éliminant deux R3 et en se faisant éliminer par le Chesnay N2.

Equipe 2

Malgré un effectif restreint, on a réussi à faire jouer tout le monde tout au long de la saison . Sauf le dernier match de classement de l'année où nous avons fait forfait.

BILAN D'ACTIVITÉS

Bilan sportif



Loisirs

- ...
- ...
- ...
- ...

.....

.....

BILAN D'ACTIVITÉS

Bilan sportif



Ecole d'arbitrage

Ecole d'Arbitrage

- Responsable : BOTTICCHIO Camille
- Vice – responsable : LOUPY Guillaume
- Resp Sport Easy : COSTECALDE Mégane




- TOTAL :
 - 19 Arbitres
 - 8 Suiveurs
 - 72 Matches arbitrés

Mot de l'année: Difficile & Adaptation

Une année marquée par une période d'adaptation difficile avec la nouvelle équipe. Des difficultés ont également été rencontrées concernant les arbitres avec un manque d'investissement/disponibilité de certains JAJ et suiveur.

Néanmoins, le groupe était agréable, désireux d'apprendre et est resté motivé lors des séances.

Objectif Saison 2025–2026 :

- 1 Séance mensuelle 
- Livret d'arbitrage 
- Consolidation du groupe d'entraîneur 

BILAN D'ACTIVITÉS

Bilan sportif

- 1 double montée : **+16M1**
- 1 éq championne 2ème div dep : **U13F**
- 1 éq championne de la coupe challenge des Yvelines : **U11F**
- 2 joueuses en sélection des Yvelines, dont 1 sélection pour la saison 2026-2027 pour le collectif **Yvelines HB** évoluant en championnat de France U17 sélection : **Clara D (2013)**
- 4 entraîneurs ont **validé** la formation "Ecole de Hand"
- 143 matchs planifiés sur 30 week-ends, 5 gymnases, 2 villes

FIERTÉ DU CLUB!

CLARA

JOUEUSE U15F - EMHB



Clara, joueuse de notre collectif **U15F**, a représenté avec brio notre club **Élancourt Maurepas Handball** lors des compétitions inter-comités, aussi bien au niveau régional que national, avec la **sélection des Yvelines**.



Son engagement, sa détermination et son travail au quotidien sont une vraie **source d'inspiration** pour tout le groupe.



Bravo Clara
pour ton parcours
et ton investissement,
le club est fier de toi !



REMERCIEMENTS AUX JEUNES AIDES ENTRAINEURS

Le club leur offre un chèque cadeau à utiliser chez notre équipementier



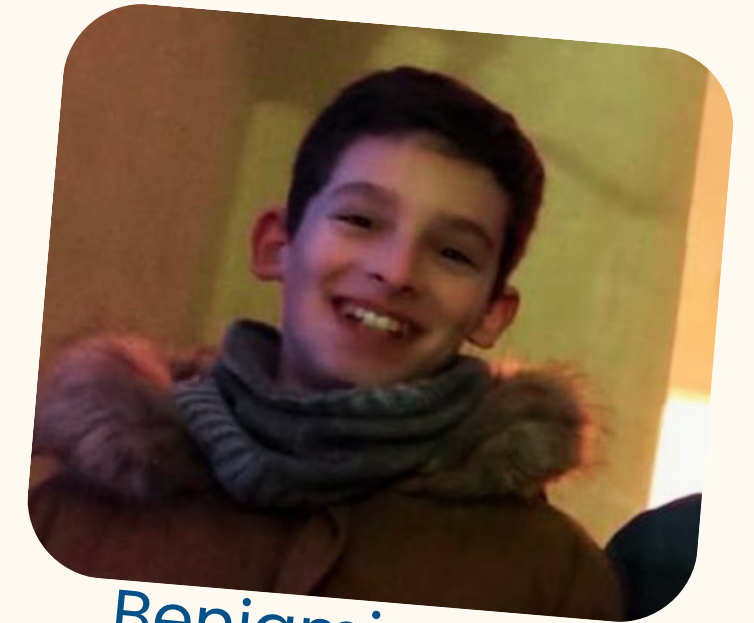
Laura en U7



Lilou en U7



Antoine en U7



Benjamin en U9



Melina en U7



Adèle en U7



Thomas en U13M



Maylis en U13M

REMERCIEMENTS AUX OTM (OFFICIEL TABLE DE MARQUE)

Le club prévoit une enveloppe de 390€ d'avoir sur les licences 26-27, somme répartie selon les participations

JEAN-CHRISTOPHE
CEDRIC
AISSATA LEAVINCENT
JONATHAN
YANN LAETITIA
LESLIE JULIEN
HERVE
CAROLINE
;ELIA
ERWAN
JULIEN
LUCIEMATHIEU
JEAN-MICHEL
JONATHAN
BENJAMIN

REMERCIEMENTS AUX JAJ ET SUIVEURS

HENRIQUE

OWEN

CELIA

MELINA

THOMAS

HERVE

AARON

JONATHAN

LAHNA

DOMINIQUE

MEGANE

MATHIS

FABIEN

THEO

ANTOINE

ARTHUR

ADELE

MATHIS

LAURA

MAELYS

GUILLAUME

LUCIE

TRISTAN

BENJAMIN

LILOU

JEAN-CHRISTOPHE

REMERCIEMENTS AU CA

ceux qui dirigent le club

**MEMBRE
DU BD**



Lucile,
Présidente
Boutique

Ionos (hébergeur site web
+ mail club)



Pierre-Olivier,
Trésorier
CMCD



Hervé,
Secrétaire



Fatiha,
Vice-Secrétaire
Gestion des subventions et
mécènes
Gestion des évèn. dans GH



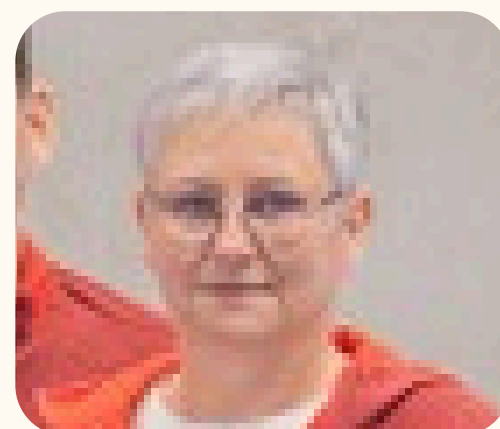
Amélie,
Vice-Trésorière
Gestion des licences
Gestion des maillots
Résa des gymnases
Labellisation du club



Jonathan,
Responsable sportif
Gestion du matériel



Jérôme,



Véronique,
Gestion des trouses de
soins
Veille sanitaire



Stéphane,
Speaker officiel
Gestion des Lundis du
Hand



Fanny,
Réalisation des visuels
Gestion des réseaux
sociaux



Jean-Michel,
Gestion du site internet

REMERCIEMENTS AUX TRAVALLEURS DE L'OMBRE

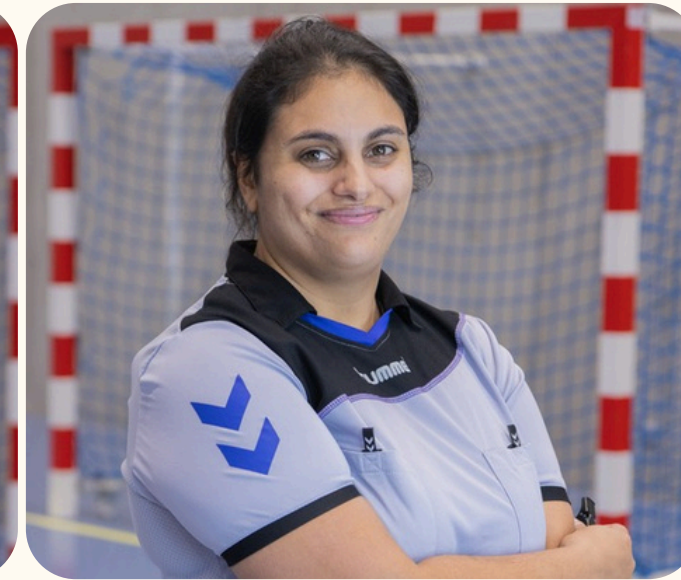
celles et ceux qu'on ne voit pas, celles et ceux qui travaillent pour vous



Léa,
tableau des tables
envoyé chaque semaine



Céline,
gestion du site internet



Camille, Mégane et Guillaume,
école d'arbitrage



Ludovic,
formation FDME



Beaujeau,
notre mascotte

BILAN D'ACTIVITÉS **CMCD**

Contribution Mutualisée des Clubs au Développement



Région

- Arbitre ✓
- Entraîneur ✓
- Equipes jeunes ✓
- animateur école arbitrage ✓
- JAJ ✓
- Vie associative ✓

Département

- Arbitres ✓
- Entraîneur ✓
- Equipes jeunes ✓
- JAJ ✓

BILAN D'ACTIVITÉS

Evénements



- 12 équipes de U9 mixtes engagées, de 8 clubs différents
- Ateliers de jets de 7 mètres, de tir de précision et de vitesse de balle, contrôlée par radar, à la pause déjeuner.
- Match des parents (6 équipes de 5)



- Tournoi de Noël interne au club avec plus de 90 enfants
- 2 heures de tournoi sur 2 terrains
- Remise des chocolats par le père Noël à la fin du tournoi
- Pot de l'amitié avec les parents et les amis
- Braderie



- Tournoi ADULTE en soirée.
- Equipes mixtes
- Musique, jeux, maquillage et ambiance tout au long du tournoi



- 18 équipes U11F représentant 13 clubs des Yvelines
- Hand à 4 : Poules de délayage le matin et poules de niveau l'après-midi
- Fil rouge tout au long de la journée (tir sur cible, du tir-radar et un escape-game arbitrage)



- Tournoi ADULTE loisirs
- 5 équipes mixtes
- Musique, jeux et ambiance tout au long du tournoi
- Recettes reversées à l'association Zygomatic 1163,62€



FFHANDBALL



ARBITRAGE



ÉCOLE DE HAND



BEACH HANDBALL



HAND À 4



HANDFIT



PARAHAND

2025 | 2027

RAPPORT FINANCIER



Faits marquants

- **Forte diminution de nos dépenses en équipement et matériel**
- Légère augmentation des cotisations (effet prix compense effet volume)
- Baisse importante des frais de mutations
- **Maintien des subventions municipales**
- Bonne performance au niveau des ventes de marchandises (recettes buvettes)
- Indemnités entraîneurs conformes aux attentes
- Baisse des coûts d'arbitrages

RAPPORT FINANCIER

Résultats 2025

Compte de résultat EMHB - Exercice 2025

CHARGES		PRODUITS	
	Montants (€)		Montants (€)
60 - Achats	15 318,13 €	70 - Vente de produits, marchandises, prestations et services	9 083,19 €
60A - Matériel sportif	10 273,18 €	70A - Prestations de services	5 169,75 €
60B - Équipements et textiles	0,00 €	70B - Ventes de marchandises	3 913,44 €
60C - Achats marchandises	2 886,51 €		
60D - Fournitures administratives	2 158,44 €	74 - Subventions d'exploitation	8 350,00 €
60E - Travaux et aménagements	0,00 €	74A - Ville d'Élancourt	4 350,00 €
		74B - Ville de Maurepas	4 000,00 €
61 - Services extérieurs	5 602,24 €	74C - Département	0,00 €
61A - Arbitrage	2 790,24 €	74D - Région	0,00 €
61B - Locations immobilières	2 812,00 €	74E - État	0,00 €
61C - Locations mobilières	0,00 €	74F - Autres subventions	0,00 €
61D - Assurances	0,00 €		
		75 - Autres produits de gestion courante	53 065,88 €
62 - Autres services extérieurs	23 724,57 €	75A - Cotisations	46 465,58 €
62A - Affiliations et engagements	15 567,90 €	75B - Dons manuels	0,00 €
62B - Mutations	735,00 €	75C - Mécénat	250,00 €
62C - Formation entraîneurs	0,00 €	75D - Abandons de frais bénévoles	5 468,00 €
62D - Formation dirigeants	0,00 €	75E - Contributions financières d'autres organismes	300,00 €
62E - Formation arbitres	0,00 €	75F - Autres produits divers de gestion courante	582,30 €
62F - Voyages et déplacements	135,72 €		
62G - Frais de mission	639,66 €	76 - Produits financiers	345,18 €
62H - Réceptions et manifestations	5 739,04 €	76A - Intérêts Livret SG	345,18 €
62I - Téléphone et internet	468,99 €	76B - Intérêts Livret CIC	0,00 €
62J - Frais bancaires	438,26 €		
62K - Affranchissements	0,00 €	77 - Produits exceptionnels	0,00 €
		78 - Reprises sur amortissements et provisions	33 460,00 €
64 - Charges de personnel	23 105,90 €		
64A - Indemnités encadrants	23 105,90 €		
64B - Charges sociales	0,00 €		
65 - Autres charges de gestion courante	7 397,80 €		
65A - Pénalités	1 155,00 €		
65B - Charges diverses	6 242,80 €		
66 - Charges financières	0,00 €		
67 - Charges exceptionnelles	320,00 €		
68 - Dotations aux amortissements et provisions	30 510,00 €		
TOTAL DES CHARGES	105 978,64 €	TOTAL DES PRODUITS	104 304,25 €
RÉSULTAT (Produits - Charges)	-1 674,39 €		

RAPPORT FINANCIER



Budget 2026 - Hypothèses

- **Prise en compte des hausses de coût licences FFHB Ligue IDF et comité 78**
- **Pas de hausse de la part club**
- Maintien du nombre de licenciés
- Maintien des manifestations EMHB
- **Budget à l'équilibre**

RAPPORT FINANCIER



Budget 2026

Compte de résultat EMHB - Budget 2026

CHARGES	Montants (€)	PRODUITS	Montants (€)
60 - Achats	15 100,00 €	70 - Vente de produits, marchandises, prestations et services	9 300,00 €
60A - Matériel sportif	10 000,00 €	70A - Prestations de services	5 200,00 €
60B - Équipements et textiles	0,00 €	70B - Ventes de marchandises	4 100,00 €
60C - Achats marchandises	2 900,00 €		
60D - Fournitures administratives	2 200,00 €	74 - Subventions d'exploitation	8 000,00 €
60E - Travaux et aménagements	0,00 €	74A - Ville d'Élancourt	4 000,00 €
		74B - Ville de Maurepas	4 000,00 €
61 - Services extérieurs	5 812,00 €	74C - Département	0,00 €
61A - Arbitrage	3 000,00 €	74D - Région	0,00 €
61B - Locations immobilières	2 812,00 €	74E - État	0,00 €
61C - Locations mobilières	0,00 €	74F - Autres subventions	0,00 €
61D - Assurances	0,00 €		
		75 - Autres produits de gestion courante	55 437,00 €
62 - Autres services extérieurs	23 005,00 €	75A - Cotisations	48 800,00 €
62A - Affiliations et engagements	17 900,00 €	75B - Dons manuels	0,00 €
62B - Mutations	685,00 €	75C - Mécénat	250,00 €
62C - Formation entraîneurs	0,00 €	75D - Abandons de frais bénévoles	5 500,00 €
62D - Formation dirigeants	0,00 €	75E - Contributions financières d'autres organismes	300,00 €
62E - Formation arbitres	0,00 €	75F - Autres produits divers de gestion courante	587,00 €
62F - Voyages et déplacements	0,00 €		
62G - Frais de mission	500,00 €	76 - Produits financiers	500,00 €
62H - Réceptions et manifestations	3 000,00 €	76A - Intérêts Livret SG	500,00 €
62I - Téléphone et internet	470,00 €	76B - Intérêts Livret CIC	0,00 €
62J - Frais bancaires	450,00 €		
62K - Affranchissements	0,00 €	77 - Produits exceptionnels	0,00 €
		78 - Reprises sur amortissements et provisions	30 510,00 €
64 - Charges de personnel	23 000,00 €		
64A - Indemnités encadrants	23 000,00 €		
64B - Charges sociales	0,00 €		
65 - Autres charges de gestion courante	6 000,00 €		
65A - Pénalités	0,00 €		
65B - Charges diverses	6 000,00 €		
66 - Charges financières	0,00 €		
67 - Charges exceptionnelles	320,00 €		
68 - Dotations aux amortissements et provisions	30 510,00 €		
TOTAL DES CHARGES	103 747,00 €	TOTAL DES PRODUITS	103 747,00 €
RÉSULTAT (Produits - Charges)	0,00 €		

RENOUVELLEMENT DU CONSEIL D'ADMINISTRATION

3 membres minimum, 15 membres maximum
avec un mandat de 3ans
renouvelé au 1/3 chaque année



Lucile,
Sortante,
élue depuis 2017



Pierre-Olivier,
élu depuis 2011



Hervé,
Sortant
élu depuis 2011



Fatiha,
élue depuis 2024



Amélie,
élue depuis 2021



Jonathan,
Membre démissionnaire
élue en 2024



Jérôme,
élu depuis 2022



Véronique,
élue depuis 2017



Stéphane,
Sortant,
élu depuis 2020



Fanny,
Membre sortant
Cooptée en 2025



Jean-Michel,
Sortant,
élu depuis 2022

RENOUVELLEMENT DU CONSEIL D'ADMINISTRATION

LES CANDIDATS



Mégane,
COSTELCADE



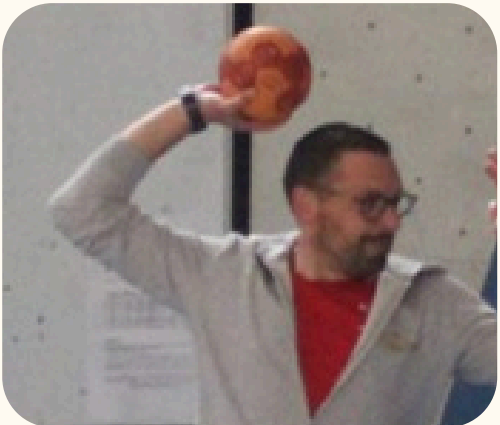
Stéphane
DUBOC



Lucie
DURAND



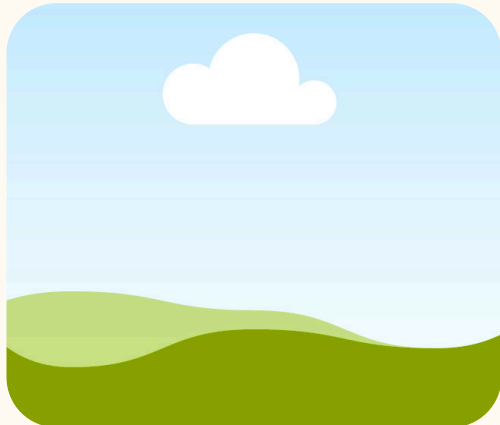
Jean-Michel
ESSAITIER



Mathieu,
FOLLIN



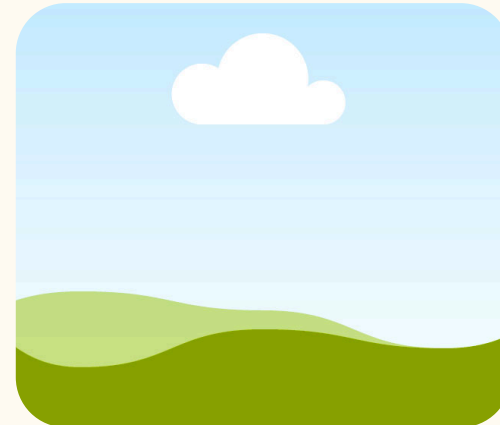
Lucile
PESCH



....



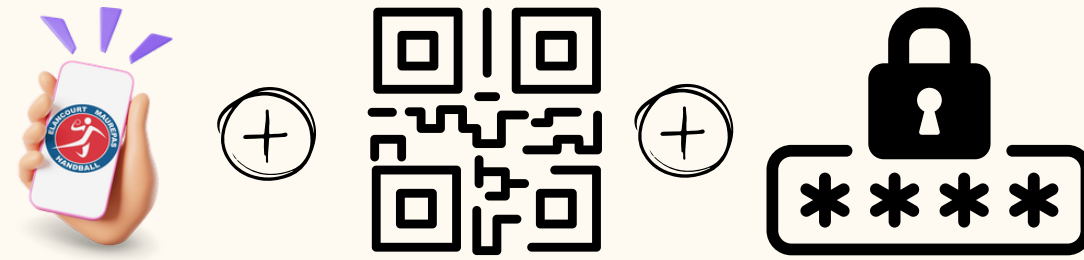
....



....



VOTES



1. Approbation du **CR de l'AG 2025**
2. Approbation du **Rapport moral**
3. Approbation du **Rapport financier**
4. Election des **membres du CA**



A	B
CR AG 2024	
Je suis pour	96
Je suis contre	0
Je m'abstiens	6
Rapport moral	
Je suis pour	96
Je suis contre	0
Je m'abstiens	6
Résultat financier	
Je suis pour	95
Je suis contre	1
Je m'abstiens	6
Membres CA	
Jean-Michel ESSAITIER	95
Lucie Durand	98
Lucile PESCH	93
Stéphane DUBOC	97
Mathieu FOLLIN	92
Mégane COSTELCADE	79

CONSEIL D'ADMINISTRATION

ÉLECTION 26 JUIN 2026

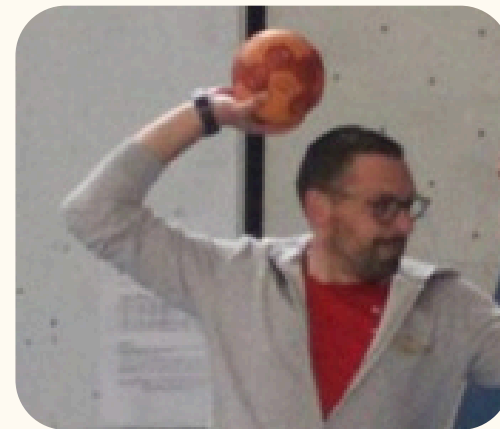
3 membres minimum, 15 membres maximum
avec un mandat de 3ans
renouvelé au 1/3 chaque année



Lucile,



Pierre-Olivier,



Mathieu,



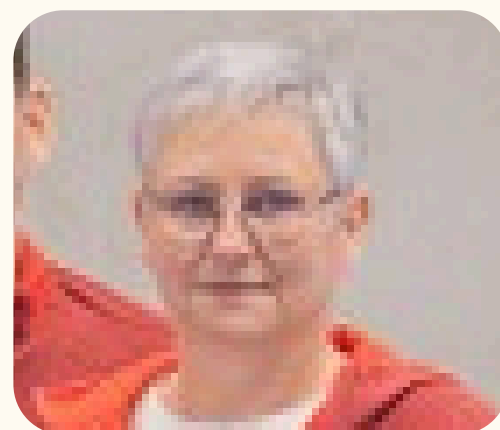
Fatiha,



Amélie,



Mégane



Véronique,



Stéphane,



Lucie



Jean-Michel,

PRÉPARATION

Saison 2026-2027

OBJECTIFS

Maintenir les équipes seniors en 1ère division départementale et amener chaque collectif jeune au plus haut niveau départemental

Poursuivre le **développement des filières jeunes** pour réouvrir au plus tôt un collectif U18M d'une part et d'autre part soutenir nos équipes seniors

Poursuivre le **développement de l'Ecole d'Arbitrage** en augmentant le nombre de JAJ et de suiveurs

Attirer et fidéliser des bénévoles pour renforcer le Club et contribuer à son bon fonctionnement

Poursuivre le **développement d'un esprit Club** en proposant des évènements à destination de nos adhérents.

Consolider la renommée de nos tournois historiques, en attirant des clubs hors du département des Yvelines



PRÉPARATION

Saison 2026-2027

NOUVEAUTÉS

Une nouvelle feuille de match

PRÉPARATION

Saison 2026-2027

TARIFS

AUGMENTATION

FFHB → 2,90€

Ligue → 5€

Comité → AG le 30/06

Club → 0€

Catégories	Tarif
BabyHand / U7 2022-2020	126,00 €
U9 2019-2018	158,00 €
U11 / U13 2017-2014	210,00 €
U15 / U18 / +16 2013 et +	241,00 €
Loisir 2013 et +	208,00 €

Réductions cumulatives	Tarif	
Habitants d'ELANCOURT ou de MAUREPAS	10 €	Par licence
Section HAND du Collège Pergaud Maurepas	20 €	
Famille (même adresse) : 2 licences	10 €	Par famille
Famille (même adresse) : 3 licences	25 €	
Famille (même adresse) : 4 licences	40 €	

PRÉPARATION

Saison 2026-2027

INSCRIPTIONS

ETAPE 1

Remplir le formulaire du club
<https://forms.office.com/e/V46uMafskY>

Pré-Inscription au club Elancourt
Maurepas Handball 26-27



Souscription à l'assurance « Garantie de base – Accidents corporels »

ETAPE 2

Après l'étape 1
Remplir le formulaire de la
FFHB reçu par mail



Bonjour [REDACTED]

Le club ELANCOURT-MAUREPAS HANDBALL vous invite à le rejoindre.
Merci de suivre les instructions suivantes pour renouveler votre licence.

Compléter le formulaire

ETAPE 3

Après avoir compléter l'intégralité du
dossier de la FFHB
Procéder au paiement par CB via HelloAsso
avec le lien reçu par mail



Bonjour [REDACTED]

Cliquer sur le bouton pour accéder au
paiement en ligne.

Je règle ma licence sur
HelloAsso